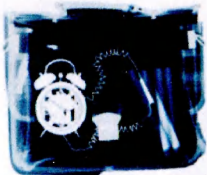




ТЕРРОРИЗМ – УГРОЗА ОБЩЕСТВУ

Признаки наличия взрывных устройств



- Шум из обнаруженного предмета (тиканье часов, щелчки);
- Наличие на найденном предмете источников питания (батарейки);
- Присутствие проводов, небольшой антенны, изолянты и т.д.

- Бесхозные портфели, чемоданы, сумки, свертки, мешки, ящики, коробки;
- Необычное размещение обнаруженного предмета;
- Специфический, не свойственный окружающей местности запах и т.д.



Возможные места установки взрывных устройств



- Вокзалы;
- Рынки;
- Стадионы;
- Магазины;
- Транспортные средства;
- Опоры мостов;

- Учебные заведения;
- Больницы;
- Поликлиники;
- Детские учреждения;
- Контейнеры для мусора;
- Объекты жизнеобеспечения.



Действия при обнаружении взрывного устройства



Немедленно сообщите об обнаруженном подозрительном предмете в дежурные службы органов внутренних дел, ФСБ, ТО и ЧС, оперативному дежурному администрации района

- Дождаться прибытия представителей правоохранительных органов;
- Указать место нахождения подозрительного предмета.

Внимание!!! Обезвреживание взрывоопасного предмета на месте его обнаружения производится только специалистами МВД, ФСБ, МЧС



Предупредительно-защитные меры

Будьте всегда внимательны к тому, что происходит вокруг дома (учреждения, предприятия). Бдительность должна быть постоянной и активной.

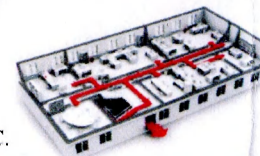


- Обращать внимание на появление незнакомых автомобилей и посторонних лиц;
- Интересоваться разгрузкой мешков, ящиков, коробок, переносимых в подвал или на нижние этажи;
- Не открывать двери незнакомым людям;
- Освободить лестничные клетки, коридоры, служебные помещения от загромождающих предметов;
- Укрепить и опечатать входы в подвалы и на чердаки, установить решетки, металлические двери, замки, регулярно проверять их сохранность.

Обязанности должностных лиц



- Срочно проверить готовность средств оповещения;
- Пронинформировать население о возникновении ЧС;
- Проверить места парковки автомобилей (нет ли чужих, подозрительных, бесхозных);
- Уточнить план эвакуации рабочих, служащих (жителей дома) на случай ЧС;
- Организовать дополнительную охрану предприятий, учреждений, организаций, дежурство жителей;
- Принять меры по спасению пострадавших, оказанию первой медицинской помощи;
- НЕ допускать посторонних к месту ЧС.



Поведение пострадавших



- Возьмите себя в руки, успокойтесь, не паникуйте. Разговаривайте спокойным голосом;
- Сохраняйте умственную и физическую активность;
- Постарайтесь определить место своего нахождения (заочения);
- Располагайтесь подальше от окон, дверей и самих террористов;
- Не привлекайте внимания террористов своим поведением;
- Запомните как можно больше информации о террористах (количество, вооружение, как выглядят, особенности внешности, телосложения, акцента, тематика разговора, темперамент, манера поведения).



101



102 ; +7 (391) 227-19-95



103