

УТВЕРЖДАЮ:
Директор МБОУ СШ № 6
Т.Н. Черемных
приказ № 254 от «26» августа 2015 г.



РЕГЛАМЕНТ
предоставления муниципальной услуги по зачислению
в муниципальное бюджетное общеобразовательное учреждение
«Средняя школа № 6 с углубленным изучением предметов художественно–эстетического
цикла», расположенное на территории города Красноярска

I. ОБЩИЕ ПОЛОЖЕНИЯ

1.1. Настоящий регламент (далее – Регламент) определяет сроки и стандарт предоставления муниципальной услуги по зачислению в муниципальное бюджетное общеобразовательное учреждение «Средняя школа № 6 с углубленным изучением предметов художественно–эстетического цикла», расположенное на территории города Красноярска.

1.2. Номер муниципальной услуги в соответствии с разделом реестра муниципальных услуг города Красноярска «Услуги, оказываемые муниципальными учреждениями и иными организациями, в которых размещается муниципальное задание (заказ), выполняемое (выполняемый) за счет средств бюджета города – 01/1/02.

1.3. Получателями муниципальной услуги являются граждане, имеющие право на получение общего образования соответствующего уровня (далее Получатели).

Заявителем на предоставление муниципальной услуги могут быть родители (законные представители) несовершеннолетних Получателей, а также сами Получатели в случае достижения ими совершеннолетнего возраста (далее Заявители).

1.4. Для получения муниципальной услуги Заявитель без предварительной записи в порядке живой очереди лично обращается в муниципальное бюджетное общеобразовательное учреждение «Средняя школа № 6 с углубленным изучением предметов художественно–эстетического цикла» (МБОУ СШ № 6) (далее – образовательное учреждение).

1.5. При обращении для получения муниципальной услуги Заявителю необходимо предоставить документ, удостоверяющий личность.

1.6. Информация о фактическом и почтовом адресе, адресе электронной почты, режим работы, справочные телефоны образовательного учреждения указаны в приложении № 1 к настоящему Регламенту.

Адрес интернет–сайта образовательного учреждения: школабкрасноярск.рф (далее – сайт образовательного учреждения).

1.7. Информация по вопросам предоставления муниципальной услуги предоставляется Заявителям:

- на сайте образовательного учреждения;
- на информационных стендах по фактическому адресу образовательного учреждения согласно приложению №1 к настоящему Регламенту;
- по телефонам, указанным в приложении №1 к настоящему Регламенту;
- при личном обращении Заявителя в образовательное учреждение;
- в письменном виде (в ответ на письменное обращение или обращение, поступившее по электронным каналам связи).

1.8. На сайте образовательного учреждения размещается следующая информация:

- информация о порядке предоставления муниципальной услуги;
- нормативные правовые акты, непосредственно регулирующие предоставление муниципальной услуги;
- текст Регламента с приложениями;
- местонахождение Специалистов и режим приема граждан.

На информационных стендах размещается следующая информация:

- режим приема граждан;
- справочные телефоны образовательного учреждения, адрес их электронной почты;
- перечень нормативных правовых актов, непосредственно регулирующих предоставление муниципальной услуги;
- порядок и сроки предоставления муниципальной услуги.

1.9. При ответах на телефонные звонки и устные обращения специалисты образовательного учреждения (далее – Специалисты) подробно и в вежливой форме информируют обратившихся по интересующим их вопросам.

Ответ на телефонный звонок должен содержать информацию о наименовании образовательного учреждения, в которое позвонил гражданин, фамилии, имени, отчестве и должности Специалиста, принявшего телефонный звонок.

При невозможности Специалиста, принявшего звонок, самостоятельно ответить на поставленные вопросы, телефонный звонок должен быть переадресован (переведен) на другое должностное лицо.

1.10. Прием Заявителей осуществляется Специалистами.

Время ожидания в очереди к Специалисту для получения информации и предоставления муниципальной услуги при личном обращении Заявителей не должно превышать 30 минут.

1.11. Специалисты, осуществляющие прием и консультирование (лично или по телефону), обязаны относиться к обратившимся гражданам корректно и внимательно, не унижая их чести и достоинства.

II. СТАНДАРТ ПРЕДОСТАВЛЕНИЯ МУНИЦИПАЛЬНОЙ УСЛУГИ

2.1. Наименование муниципальной услуги: зачисление в общеобразовательные учреждения, расположенные на территории города Красноярска (далее – муниципальная услуга).

2.2. Предоставление муниципальной услуги осуществляется образовательным учреждением.

Процедуры в рамках предоставления муниципальной услуги осуществляются специалистами образовательного учреждения в соответствии с установленным разграничением должностных обязанностей.

2.3. Результатом предоставления муниципальной услуги является:

– зачисление Получателя в образовательное учреждение;

– мотивированный отказ в предоставлении муниципальной услуги.

Юридическим фактом, которым заканчивается предоставление муниципальной услуги, является издание приказа руководителя образовательного учреждения о приеме (зачислении) Получателя в образовательное учреждение в качестве обучающегося в соответствующий класс.

2.4. Предоставление муниципальной услуги по зачислению в общеобразовательное учреждение осуществляется в соответствии с:

Федеральным законом Российской Федерации от 29.12.2012 № 273–ФЗ «Об образовании в Российской Федерации»;

Законом Российской Федерации от 24.07.1998 № 124–ФЗ «Об основных гарантиях прав ребенка в Российской Федерации»;

Федеральным законом от 07.02.2011 № 3–ФЗ «О полиции»;

Федеральным законом от 27.05.1998 № 76–ФЗ «О статусе военнослужащих»;

Федеральным законом от 30.12.2012 № 283–ФЗ «О социальных гарантиях сотрудникам некоторых федеральных органов исполнительной власти и внесении изменений в отдельные законодательные акты РФ;

Федеральным законом от 02.05.2006 № 59–ФЗ «О порядке рассмотрения обращений граждан Российской Федерации (ред.24.11.2014)»;

Федеральным законом от 27.07.2006 № 149–ФЗ «Об информации, информационных технологиях и о защите информации (с изменениями и дополнениями)»;

Федеральным законом от 27.07.2006 № 152–ФЗ «О персональных данных (с изменениями и дополнениями)»;

Федеральным законом от 06.10.2003 № 131–ФЗ «Об общих принципах организации местного самоуправления Российской Федерации»;

Законом Российской Федерации от 24.06.1999 № 120–ФЗ «Об основах системы профилактики безнадзорности и правонарушений несовершеннолетних (ред. от 13.07.2015)»;

Законом Российской Федерации от 19.02.1993 № 4530–1 «О вынужденных переселенцах (ред. от 25.11.2013)»;

Федеральным законом от 19.02.1993 г. № 4528–1 «О беженцах (с изменениями и дополнениями)»;

Федеральным законом от 25.07.2002 № 115–ФЗ «О правовом положении иностранных граждан в Российской Федерации (с изменениями и дополнениями)»;

Приказом Минобрнауки РФ от 12.03. 2014 г. № 177 "Об утверждении Порядка и условий осуществления перевода обучающихся из одной организации, осуществляющей образовательную деятельность по образовательным программам начального общего, основного общего и среднего общего образования, в другие организации, осуществляющие образовательную деятельность по образовательным программам соответствующих уровня и направленности";

Приказом Минобрнауки России от 30.08.2013 № 1015 «Об утверждении Порядка организации и осуществления образовательной деятельности по основным общеобразовательным программам – образовательным программам начального общего, основного общего и среднего общего образования (с изменениями)»;

Приказом Минобрнауки России от 22.01.2014 № 32 «Об утверждении Порядка приема граждан на обучение по образовательным программам начального общего, основного общего и среднего общего образования»;

Закон Красноярского края от 26.06.2014 № 6–2519 «Об образовании в Красноярском крае»;

Постановлением Федеральной службы по надзору в сфере защиты прав потребителей и благополучия человека от 29 декабря 2010 г. № 189 «Об утверждении СанПиН 2.4.2. 2821-10 «Санитарно-эпидемиологические требования к условиям и организации обучения в общеобразовательных учреждениях»;

Приказом главного управления образования администрации г. Красноярска от 15.01.2015 № 4/п «О закреплении территориальных границ микроучастков за образовательными учреждениями» (в ред. приказов главного управления образования администрации г. Красноярска от 19.02.2015 № 74/п, от 12.03.2015 № 148/п, от 16.03.2015 № 170/п, от 18.08.2015 № 524/п);

Распоряжением администрации города Красноярска от 14.02.2012 № 12 (ред. от 10.10.2013) «Об утверждении Административного регламента предоставления муниципальной услуги по выдаче разрешения на прием детей, не достигших возраста шести лет шести месяцев либо после достижения ими возраста восьми лет, в муниципальные образовательные учреждения города Красноярска»;

Уставом образовательного учреждения.

2.5. Сроки предоставления муниципальной услуги.

2.5.1. Документы для зачисления Получателей принимаются от Заявителей круглогодично.

2.6. Зачисление в образовательное учреждение:

Получателей, проживающих на закрепленной территории, прием заявлений в 1 класс начинается не позднее 1 февраля и завершается не позднее 30 июня текущего года; зачисление оформляется приказом в течение 7 рабочих дней после приема документов;

Получателей, не проживающих на закрепленной территории, прием заявлений в 1 класс начинается с 1 июля текущего года до момента заполнения свободных мест, но не позднее 5 сентября текущего года; зачисление оформляется приказом в течение 7 рабочих дней после приема документов;

Получателей, поступающих в 1–11 класс и документы которых поданы в период с 31 августа по 31 мая, осуществляется в течение 3 дней с момента подачи заявления в образовательное учреждение (перевод из другого образовательного учреждения).

2.7. Для получения муниципальной услуги Заявителю необходимо предоставить в образовательное учреждение:

2.7.1. для зачисления Получателя, проживающего по микроучастку образовательного учреждения, в 1 класс:

заявление о приеме (зачислении);

оригинал документа, удостоверяющего личность родителя (законного представителя), либо оригинал документа, удостоверяющего личность иностранного гражданина в Российской Федерации;

оригинал свидетельства о рождении Получателя либо заверенную в установленном порядке копию документа, подтверждающего родство заявителя (или законность представления прав обучающегося);

оригинал свидетельства о регистрации ребенка по месту жительства или свидетельства о регистрации ребенка по месту пребывания на закрепленной территории.

Иностранцы граждане и лица без гражданства все документы представляют на русском

языке или вместе с заверенным в установленном порядке переводом на русский язык.

2.7.2. для Получателей, не зарегистрированных на закрепленной территории:

заявление о приеме (зачислении);

оригинал документа, удостоверяющего личность родителя (законного представителя), либо оригинал документа, удостоверяющего личность иностранного гражданина в Российской Федерации;

оригинал свидетельства о рождении Получателя либо заверенную в установленном порядке копию документа, подтверждающего родство заявителя (или законность представления прав обучающегося);

2.7.3. для зачисления несовершеннолетних Получателей, не достигших возраста шести лет шести месяцев или старше восьми лет, в соответствии с действующим законодательством, необходимо разрешение учредителя на зачисление в 1 класс. Для получения муниципальной услуги Заявитель обращается в главное управление образования администрации города.

Адрес электронной почты Управления: gorod@guo.admkrsk.ru.

Адрес официального сайта администрации города Красноярска: www.admkrsk.ru

Для предоставления муниципальной услуги необходимо заключение психолого-медико-педагогической комиссии о готовности ребенка к обучению, для получения которого Заявитель обращается в муниципальное бюджетное образовательное учреждение для детей, нуждающихся в психолого-педагогической и медико-социальной помощи "Центр диагностики и консультирования № 7". Место нахождения учреждения: г. Красноярск, ул. Академика Вавилова, 86 б, тел. 8 (391) 201-24-49.

По заявлению родителей разрешение (приказ) выдается главным управлением образования администрации города на основании заключения психолого-медико-педагогической комиссии о готовности ребенка к обучению. Для зачисления Получателя в образовательное учреждение родители вправе предоставить данное разрешение (приказ).

2.7.4. для зачисления Получателя во 2–9 классы:

заявление о приеме (зачислении);

оригинал документа, удостоверяющего личность родителя (законного представителя), либо оригинал документа, удостоверяющего личность иностранного гражданина в Российской Федерации;

оригинал свидетельства о рождении Получателя либо заверенную в установленном порядке копию документа, подтверждающего родство заявителя (или законность представления прав обучающегося);

оригинал свидетельства о регистрации ребенка по месту жительства или свидетельства о регистрации ребенка по месту пребывания на закрепленной территории;

личное дело и ведомость с результатами промежуточной аттестации (текущими оценками);

заключение психолого-медико-педагогической комиссии (для перевода в специальные (коррекционные) классы).

2.7.5. для зачисления Получателя в 10 класс:

заявление Получателя о приеме (зачислении);

оригинал документа, удостоверяющего личность Получателя, либо оригинал документа, удостоверяющего личность иностранного гражданина в Российской Федерации;

аттестат Получателя об основном общем образовании.

2.7.6. для зачисления Получателя в 11 класс:

заявление о приеме (зачислении);

оригинал документа, удостоверяющего личность Получателя, либо оригинал документа, удостоверяющего личность иностранного гражданина в Российской Федерации;

выписка из классного журнала с текущими отметками и результатами промежуточной аттестации Получателя, заверенная печатью образовательной организации;

аттестат Получателя об основном общем образовании.

Образовательное учреждение может осуществлять прием заявления в форме электронного документа с использованием информационно-телекоммуникационных сетей общего пользования.

2.7.7. Форма заявления о приеме (зачислении) приведена в приложении № 2 к настоящему регламенту.

2.7.8. Документы предоставляются на русском языке либо имеют в установленном законом порядке заверенный перевод на русском языке.

В документах не должно быть подчисток, приписок, зачеркнутых слов и иных исправлений. Тексты на документах, полученных посредством светокопирования, должны быть разборчивы.

Документы предоставляются в образовательное учреждение посредством личной подачи Заявителем, Получателем (10, 11 класс).

2.7.9. При приеме на свободные места граждан, не зарегистрированных на закрепленной территории, преимущественным правом обладают граждане, имеющие право на первоочередное предоставление места в учреждении в соответствии с законодательством Российской Федерации и нормативными правовыми актами субъектов Российской Федерации.

2.8. Заявителю может быть отказано в приеме документов, если предоставлен неполный пакет документов, и представленные документы не соответствуют требованиям настоящего Регламента. При установлении фактов отсутствия необходимых документов, несоответствия представленных документов требованиям, указанным в настоящем Регламенте, Специалист объясняет Заявителю содержание выявленных недостатков представленных документов и предлагает принять меры по их устранению.

В случае, если причины, по которым было принято решение об отказе в предоставлении муниципальной услуги, в последующем были устранены, Заявитель вправе вновь обратиться за предоставлением муниципальной услуги.

2.9. Основания для отказа в предоставлении муниципальной услуги:

– отсутствие свободных мест в образовательном учреждении.

2.9.1. В случае отказа в приеме ребенка в учреждение его родители (законные представители) обращаются в территориальный отдел главного управления образования администрации г. Красноярска по Свердловскому району г. Красноярска для определения ребенка в близлежащее образовательное учреждение, имеющее свободные места.

2.10. Муниципальная услуга предоставляется бесплатно.

2.11. Требования к помещениям, в которых предоставляется муниципальная услуга:

2.11.1. Место предоставления муниципальной услуги включает в себя места для ожидания, приема Заявителей, которые оборудованы стульями (креслами) и столами, и обеспечиваются писчей бумагой и письменными принадлежностями (для записи информации).

2.11.2. В месте для предоставления муниципальной услуги располагается информационный стенд с образцами заполнения документов и перечнем документов, необходимых для предоставления муниципальной услуги.

Места предоставления муниципальной услуги должны быть оборудованы информационными стендами, на которых размещена информация о днях и времени приема граждан, настоящий регламент.

2.11.3. Рабочее место Специалиста в помещении для приема Заявителей оборудовано персональным компьютером с обеспеченным доступом к электронным справочно-правовым системам.

2.11.4. В помещении, в котором осуществляется прием Заявителей, предусматривается оборудование доступных мест общественного пользования (туалетов) и хранения верхней одежды посетителей.

2.11.5. В местах предоставления муниципальной услуги на видном месте размещаются схемы расположения средств пожаротушения и путей эвакуации посетителей и Специалистов.

Места предоставления муниципальной услуги оборудуются средствами пожаротушения и оповещения о возникновении чрезвычайной ситуации.

2.12. Показателями доступности и качества муниципальной услуги являются:

2.12.1. Своевременность и оперативность предоставления муниципальной услуги;

2.12.2. Качество предоставления муниципальной услуги:

– показатели точности обработки данных Специалистами;

– правильность оформления документов Специалистами;

– качество процесса обслуживания Заявителей;

2.12.3 Доступность муниципальной услуги:

– простота и рациональность процесса предоставления муниципальной услуги;

– ясность и качество информации о порядке предоставления муниципальной услуги;

– количество и удаленность мест предоставления муниципальной услуги.

III. АДМИНИСТРАТИВНЫЕ ПРОЦЕДУРЫ

3.1. Предоставление муниципальной услуги включает в себя следующие административные процедуры:

- прием, рассмотрение и регистрация документов Заявителя;
- зачисление Получателя муниципальной услуги в образовательное учреждение.

3.2. Ответственными за предоставление муниципальной услуги являются Специалисты образовательного учреждения.

3.3. Блок–схема последовательности действий (административных процедур) при предоставлении муниципальной услуги приведена в приложении № 3 к настоящему Регламенту.

3.4. Сроки прохождения отдельных административных процедур:

– прием, рассмотрение не более 30 минут с момента обращения Заявителя, регистрация Специалистом образовательного учреждения документов Заявителя – в день приема документов Заявителя;

– зачисление в образовательное учреждение:

- получателей, поступающих в 1 класс зачисление оформляется приказом руководителя учреждения в течение 7 рабочих дней после приема документов;

- получателей, поступающих в 1–11 класс и документы которых поданы в период с 31 августа по 31 мая, осуществляется в течение 3 дней с момента подачи заявления в образовательное учреждение.

3.5. Прием, рассмотрение и регистрация документов Заявителя.

3.5.1. Основанием для начала данной процедуры является личное обращение Заявителя и предоставление документов в образовательное учреждение.

3.5.2. Специалист образовательного учреждения, ответственный за прием документов Заявителей, удостоверяет личность Заявителя, устанавливает цель обращения, проверяет документы на соответствие требованиям, изложенным в пунктах 1.5, 2.7 настоящего Регламента.

3.5.3. При отсутствии оснований, предусмотренных пунктом 2.8. Специалист принимает и регистрирует документы в журнале приема заявлений образовательного учреждения.

3.5.4. Результатом исполнения данной процедуры является:

- принятие решения об отказе в приеме документов;
- прием и регистрация документов Заявителя и переход к следующей процедуре.

3.6. Зачисление Получателя муниципальной услуги в образовательное учреждение.

3.6.1. Основанием для начала процедуры является прием и регистрация документов в журнале приема заявлений.

3.6.2. В ходе исполнения процедуры Специалист проверяет наличие мест в образовательном учреждении.

3.6.3. Результатом исполнения данной административной процедуры является:

- отказ в предоставлении муниципальной услуги по основанию предусмотренному пунктом 2.9. настоящего Регламента, разъяснение причин отказа;

- при наличии свободных мест – издание приказа руководителя образовательного учреждения о приеме (зачислении) Получателя в соответствующий класс, подписание договора между родителями (законными представителями) обучающегося и образовательным учреждением при наличии платных услуг.

При приеме Получателя в образовательное учреждение последнее знакомит Заявителя и (или Получателя) с уставом образовательного учреждения, лицензией на право ведения образовательной деятельности, свидетельством о государственной аккредитации, основными образовательными программами, реализуемыми образовательным учреждением, и другими документами, регламентирующими организацию образовательного процесса.

IV. ФОРМЫ КОНТРОЛЯ ЗА ИСПОЛНЕНИЕМ РЕГЛАМЕНТА

4.1. Контроль за соблюдением Специалистами положений настоящего Регламента осуществляется в форме проведения текущего контроля, плановых и внеплановых проверок.

4.2. Текущий контроль за соблюдением положений настоящего Регламента осуществляется непосредственно при предоставлении муниципальной услуги конкретному Заявителю руководителями образовательного учреждения в отношении подчиненных Специалистов, осуществляющих административные процедуры в рамках предоставления муниципальной услуги.

Текущий контроль осуществляется путем проверки своевременности, полноты и качества выполнения административных процедур при согласовании (подписании) документов в рамках предоставления муниципальной услуги.

4.3. Контроль за соблюдением Специалистами положений настоящего Регламента осуществляется руководителем образовательного учреждения путем проведения плановых проверок, периодичность проведения которых определяется образовательным учреждением самостоятельно.

4.4. Внеплановые проверки за соблюдением Специалистами положений настоящего Регламента проводятся руководителем образовательного учреждения или его заместителем при поступлении информации о несоблюдении Специалистами требований настоящего Регламента либо по требованию органов государственной власти, обладающих контрольно-надзорными полномочиями, или суда.

4.5. При проверке могут рассматриваться все вопросы, связанные с предоставлением муниципальной услуги (комплексные проверки), или вопросы, связанные с исполнением той или иной административной процедуры (тематические проверки).

4.6. При необходимости в рамках проведения проверки руководителем образовательного учреждения или его заместителем может создаваться рабочая группа для рассмотрения информации об исполнении настоящего Регламента и подготовке предложений по совершенствованию деятельности образовательного учреждения по предоставлению муниципальной услуги.

4.7. Специалист несет персональную ответственность:

- за соблюдение порядка, в том числе сроков, формы, приема и регистрации документов от Заявителя;
- соответствие принятых документов требованиям пунктов 1.5, 2.7 настоящего Регламента.

V. ДОСУДЕБНОЕ (ВНЕСУДЕБНОЕ) ОБЖАЛОВАНИЕ ЗАЯВИТЕЛЕМ РЕШЕНИЙ И ДЕЙСТВИЙ (БЕЗДЕЙСТВИЯ) ОБРАЗОВАТЕЛЬНОГО УЧРЕЖДЕНИЯ, ПРЕДОСТАВЛЯЮЩЕГО МУНИЦИПАЛЬНУЮ УСЛУГУ, ДОЛЖНОСТНОГО ЛИЦА ОБРАЗОВАТЕЛЬНОГО УЧРЕЖДЕНИЯ, ПРЕДОСТАВЛЯЮЩЕГО МУНИЦИПАЛЬНУЮ УСЛУГУ

5.1. Заявитель может обратиться с жалобой в следующих случаях:

- 1) нарушение срока регистрации запроса заявителя о предоставлении муниципальной услуги;
- 2) нарушение срока предоставления муниципальной услуги;
- 3) требование у заявителя документов, не предусмотренных муниципальными правовыми актами для предоставления муниципальной услуги;
- 4) отказ в приеме документов, предоставление которых предусмотрено муниципальными правовыми актами для предоставления муниципальной услуги, у заявителя;
- 5) отказ в предоставлении муниципальной услуги, если основания отказа не предусмотрены муниципальными правовыми актами;
- 6) затребование с заявителя при предоставлении муниципальной услуги платы, не предусмотренной муниципальными правовыми актами;
- 7) отказ образовательного учреждения, предоставляющего муниципальную услугу, должностного лица образовательного учреждения, предоставляющего муниципальную услугу, в исправлении допущенных опечаток и ошибок в выданных в результате предоставления муниципальной услуги документах либо нарушение установленного срока таких исправлений.

5.2. Общие требования к порядку подачи и рассмотрения жалобы

5.2.1 Жалоба подается в письменной форме на бумажном носителе, в электронной форме в образовательное учреждение, предоставляющее муниципальную услугу. Жалобы на решения, принятые руководителем образовательного учреждения, предоставляющего муниципальную услугу, подаются в вышестоящий орган (при его наличии) либо в случае его отсутствия рассматриваются непосредственно руководителем образовательного учреждения, предоставляющего муниципальную услугу.

5.2.2. Жалоба может быть направлена по почте, через многофункциональный центр, с использованием информационно-телекоммуникационной сети «Интернет», официального сайта образовательного учреждения, предоставляющего муниципальную услугу, единого портала

государственных и муниципальных услуг либо регионального портала государственных и муниципальных услуг, а также может быть принята при личном приеме заявителя.

5.2.3. Жалоба должна содержать:

- наименование образовательного учреждения, предоставляющего муниципальную услугу, должностного лица образовательного учреждения, предоставляющего муниципальную услугу, решения и действия (бездействие) которых обжалуются;
- фамилию, имя, отчество (последнее - при наличии), сведения о месте жительства заявителя - физического лица либо наименование, сведения о месте нахождения заявителя - юридического лица, а также номер (номера) контактного телефона, адрес (адреса) электронной почты (при наличии) и почтовый адрес, по которым должен быть направлен ответ заявителю;
- сведения об обжалуемых решениях и действиях (бездействии) образовательного учреждения, предоставляющего муниципальную услугу, должностного лица образовательного учреждения, предоставляющего муниципальную услугу;
- доводы, на основании которых заявитель не согласен с решением и действием (бездействием) образовательного учреждения, предоставляющего муниципальную услугу, должностного лица образовательного учреждения, предоставляющего муниципальную услугу. Заявителем могут быть представлены документы (при наличии), подтверждающие доводы заявителя, либо их копии.

5.2.4. Жалоба, поступившая в образовательное учреждение, предоставляющее муниципальную услугу, подлежит рассмотрению должностным лицом, наделенным полномочиями по рассмотрению жалоб, в течение пятнадцати рабочих дней со дня ее регистрации, а в случае обжалования отказа образовательного учреждения, предоставляющего муниципальную услугу, должностного лица образовательного учреждения, предоставляющего муниципальную услугу, в приеме документов у заявителя либо в исправлении допущенных опечаток и ошибок или в случае обжалования нарушения установленного срока таких исправлений - в течение пяти рабочих дней со дня ее регистрации.

5.2.5. По результатам рассмотрения жалобы образовательное учреждение, предоставляющее муниципальную услугу, принимает одно из следующих решений:

- удовлетворяет жалобу, в том числе в форме отмены принятого решения, исправления допущенных образовательным учреждением, предоставляющим муниципальную услугу, опечаток и ошибок в выданных в результате предоставления муниципальной услуги документах, возврата заявителю денежных средств, взимание которых не предусмотрено муниципальными правовыми актами, а также в иных формах;
- отказывает в удовлетворении жалобы.

5.2.6. Не позднее дня, следующего за днем принятия решения, указанного в подпункте 5, заявителю в письменной форме и по желанию заявителя в электронной форме направляется мотивированный ответ о результатах рассмотрения жалобы.

5.2.7. В случае установления в ходе или по результатам рассмотрения жалобы признаков состава административного правонарушения или преступления должностное лицо, наделенное полномочиями по рассмотрению жалоб в соответствии с подпунктом 1, незамедлительно направляет имеющиеся материалы в органы прокуратуры.

Директор образовательного учреждения _____ Г.Н. Черемных

1.

**Сведения
о месте нахождения, контактных данных, графике работы МБОУ СШ № 6,
предоставляющем данную муниципальную услугу**

Наименование образовательного учреждения, предоставляющего услугу	Адрес (почтовый и фактический)	Контактные телефоны		Адрес электронной почты	Часы приема Заявителей, номер кабинета
		Образовательное учреждение, предоставляющее услугу	Специалист образовательного учреждения, непосредственно предоставляющего услугу		
муниципальное бюджетное общеобразовательное учреждение «Средняя школа № 6 с углубленным изучением предметов художественно – эстетического цикла»	660016, г. Красноярск, ул. Семафорная, 227А	8(391)236-33-20	8(391)236-33-20	школабкрасноярска.рф	понедельник-четверг – с 8.30 до 17.00 пятница – с 8.30 до 16.00; обед с 12.00 до 12.30 приемная директора школы (1 этаж)

01/1/02
_____ (реестровый номер услуги)

Директору муниципального бюджетного общеобразовательного учреждения «Средняя школа № 6 с углубленным изучением предметов художественно-эстетического цикла»

Черемных Галине Николаевне

гр. _____,

(Ф.И.О. заявителя, родителя (законного

представителя)

проживающего(й) по адресу:

_____ домашний (сотовый) телефон:

ЗАЯВЛЕНИЕ

Прошу принять моего ребенка

_____ (ФИО ребенка полностью)

родившегося _____

(дата рождения, место рождения)

в _____ класс МБОУ СШ № 6.

Не возражаю против внесения информации о

_____ (Ф.И.О. участника образовательного процесса: учащийся (ребенок), его родители (законные представители)

_____ в базу данных «Ученик», «Одаренные дети Красноярья», функционирующей в системе регионального образования с использованием специального программного обеспечения – «Краевая информационная автоматизированная система управления образованием».

С перечнем сведений, собираемых и используемых в системе автоматизированной обработки персональных данных, с целями и задачами сбора, хранения и использования персональных данных ознакомлены.

Предоставляем следующие документы:

1. _____
2. _____
3. _____

(Перечень документов, в соответствии с требованиями пункта 2.7 Регламента)

Настоящим даю согласие на обработку своих персональных данных и персональных данных (ребенка) Получателя муниципальной услуги в порядке, установленном Федеральным законом от 27 июля 2006 г. № 152-ФЗ «О персональных данных»

С Уставом образовательного учреждения, лицензией на право ведения образовательной деятельности, со свидетельством о государственной аккредитации образовательного учреждения, основными образовательными программами, реализуемыми образовательным учреждением, и другими документами, регламентирующими организацию образовательного учреждения ознакомлен.

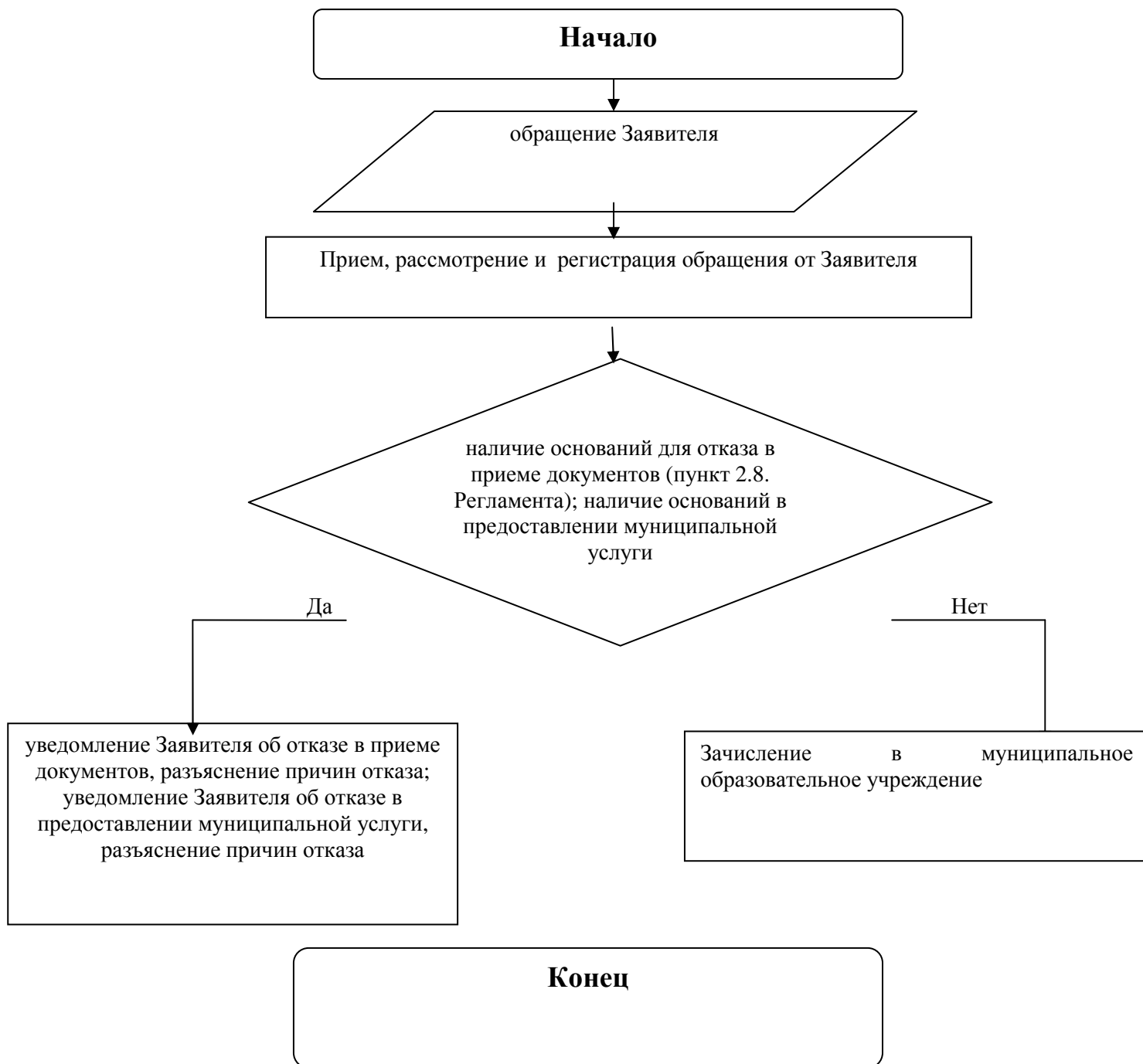
Дата _____

Подпись _____

Заявление оформляется Заявителем рукописным или машинописным способом.

В случае если заявление заполнено машинописным способом, Заявитель дополнительно в нижней части заявления разборчиво от руки указывает свою фамилию, имя и отчество (полностью), подпись и дату подачи заявления.

БЛОК–СХЕМА
предоставления муниципальной услуги по зачислению в муниципальное образовательное учреждение, расположенное на территории города Красноярска



Директор образовательного учреждения _____ Г.Н. Черемных